

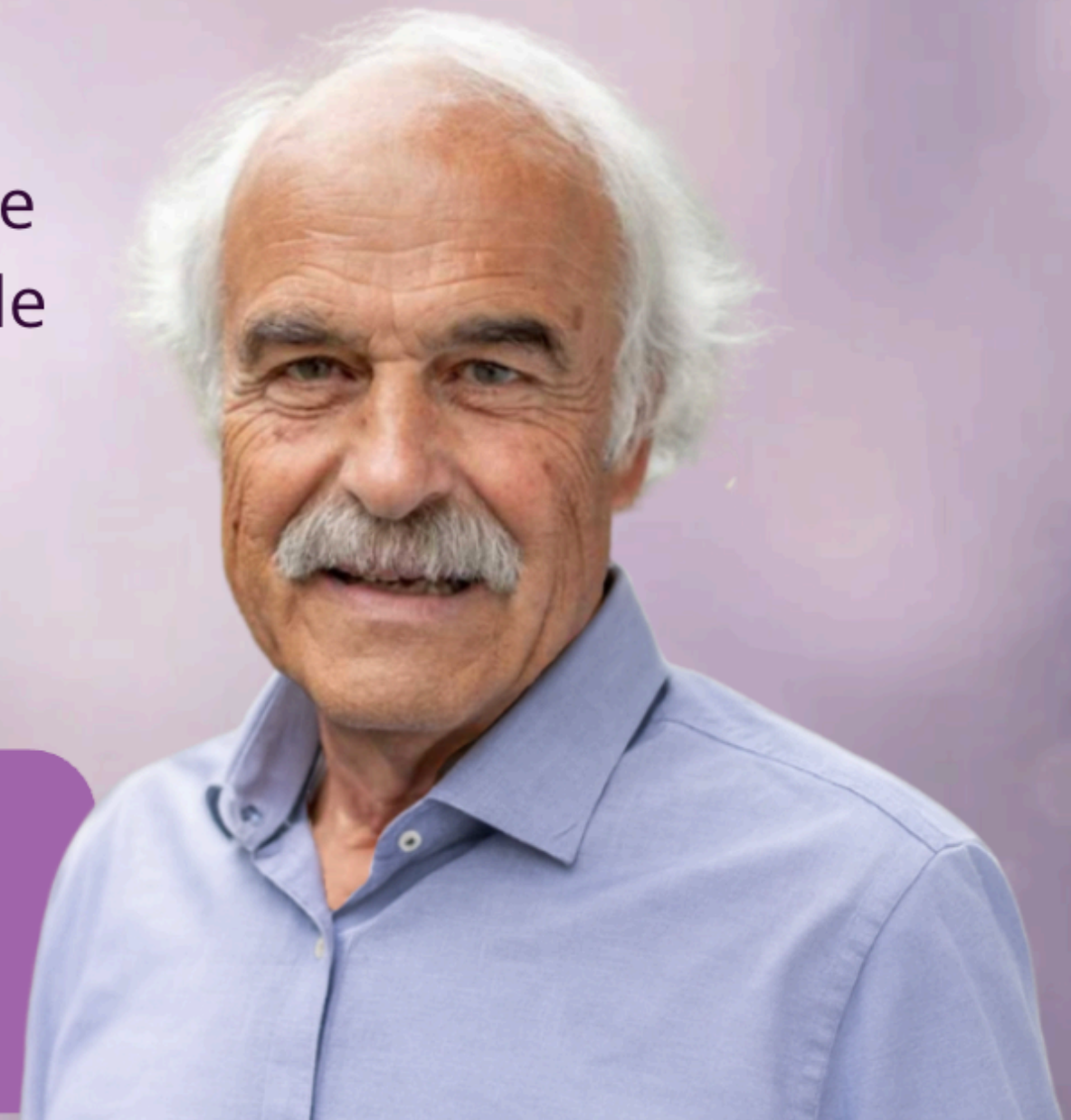
DAS LEBENSWERK VON DR. FRIEDRICH P. GRAF

Der umfassende Onlinekurs für die homöopathische
Begleitung aller Lebensphasen bis ins hohe, gesunde
Alter.



**Die Essenz aus 50 Jahren Praxiserfahrung –
erstmal in einem Onlinekurs vereint!**

FRIENDS
for a better World



Dr. Friedrich P. Graf, 2026

- **53 Jahre** Homöopathie-Erfahrung (Diplom, Lehre/Ausbildung)
- **> 50 Jahre** Arzterfahrung (Schwerpunkt Gyn., Geburtshilfe)
- **40 Jahre Praxiserfahrung** (alle Kassen)- weiter: Beratungen
 - mit Schwangerenbetreuung
 - 15 Jahre Geburtsbegleitung Zuhause
 - Neugeborenen- und Kinderversorgung
 - Gynäkologie
 - Allgemeinmedizin.....mit völligem Impfverzicht
 - mit klassischer Homöopathie

Praxiskonzept

- Von Schwangerschaft an **Gesunderhaltung**
- Immunologisches Trainieren - mit zumutbaren Aufgaben
- Beratungen zu Lebensstil sowie Homöopathie zur Selbstheilung
- Ungestörte Reifung und Entwicklung begleiten und erhalten
- Frei von chemischen Substanzen
- **Frei von Impfungen**
- Kernziel: Gesundheit, Wohlbefinden, Individualschutz und am Ende des Lebens keine Krebserkrankung
- **Wird ab 3/2020 durch Pflichtimpfungen gegen Masern und ab 2021 durch Zwangsimpfungen gegen Covid-19 sabotiert !**
- **Zukunftshorror: sr modRNA/LNP= Impf-Plattform-Technologie**

Frauengesundheit

Besteht, wenn **Gleichgewichtszustände** in allen Belangen vorliegen
—> Dynamisch, selbstregulierend, „Homöostase“, wie Yang/Yin-Balance

Faktoren, die das Gleichgewicht stören werden zentral reguliert:

- Die Psyche
- Das unbewusste Nervensystem: Sympathikus/Vagus
- Das Immunsystem
- Das Hormonsystem



Wie häufig sind in D. 2025 ...

bei allen Frauen:

- **Dysmenorrhoe:**bis zu 75%
- **Endometriose:**bis zu 70% (!), 30% Symptome
- **Myome:**..... bis zu 50%
- **Eierstockzysten:**bis zu 90% im gebärfähigen Alter
- **Persistierende Ovarialzysten:**..bis zu 10%
- **PCO-Polycystisches Ovar:**bis zu 10%
- **Sterilität:**10% und mehr
- **Brustkrebs:**1 von 8 Frauen

• = „kranke Normalität“

Frauen und Menstruation

(Die Zeit Nr.25, 17.6.2021)

- Die Menstruation wurde Jahrhunderte lang instrumentalisiert:
- Wegen ihrer Mens galten die Frauen von Grund auf als krank
- Lange behaupteten Mediziner, Berufstätigkeit und geistige Arbeit würden zu Menstruationsstörungen führen
- **Schmerzen, so hören es schon junge Mädchen, gehören zur Periode nun einmal dazu, sie müssten es aushalten**
- eklatanter Forschungsmangel in der Medizin zur Menstruation
- Wenn Männer Endometriose hätten, wegen Schmerzen Studium abbrechen oder ihre Arbeit nicht erledigen können, wäre das vermutlich längst problematisiert - und wohl gelöst worden - (Präsident Macron (F.) hat die Endometriose zur Chefsache gemacht)

Eigene Erfahrungen mit Impfverzicht und Homöopathie nach 40 Jahren Praxis

- Selten chronische Entzündungssyndrome - akute schon
- Geringe Dysmenorrhoe-Rate, keine symptomatische Endometriose, selten Myome
- Zeitweise Allergien, Ekzeme, Asthma, bronchiale Spastik. (Durch Gene)
- Selten ADHS, keine Autismus-Fälle
- Keine Autoimmunerkrankungen (z.B. Morbus Hashimoto)
- Selten Krebserkrankungen (5 Fälle in 33 Jahren)
- Unauffällige Schwangerschaften - viele unkomplizierte Hausgeburten
- Homöopathie: **Mit Anamnese-Arznei durchschlagende Hilfen!**

Wie kommt es zu dieser Diskrepanz?

- 1. **„silent inflammation“**, chronische Entzündungen durch Impfprogramm
- 2. **Insulinresistenz**, zu viel Insulin mit anaboler Wirkung= Wachstum
- Beide verstärken sich gegenseitig über Zytokine und werden getriggert

Welche „Trigger“?

- = **Verstärker der chronischen Entzündung SI, des oxidativen Stress**
- Lebensstil: wenig ökologisch und wenig nachhaltig
- Umweltgifte: Weichmacher, Nonylphenole, Pestizide/Glyphosat, Plastik
- Medizin: Unterdrückungen, Verdrängungen, Medikamente
- Ernährung: Fleisch/Wurst, Milch, Fast-food, Zucker, Weißmehl
- Bewegung-, Belichtungsmangel
- Medien, Suchtneigungen
- Disstress, Depression, Ängste, PTBS, auch transgenerational
- **—> + Potenzierungseffekt: 1+1 nicht 2 sondern =100 und mehr**

Bedrohte Frauengesundheit 2026

- Aktuelle Situation: **Impfungen sind entscheidende krankmachende Verletzungen, da diese in jedem Fall Entzündungen auslösen**
- Frauen reagieren empfindlicher als Männer, haben häufiger die Schäden!
- 95% der Säuglinge/Kinder werden mehrfach (ab 3. Monat) geimpft
- Mädchen werden 10.-14. Lj. zur HPV (humane Papilloma-Virus)-Impfung aufgefordert (in der Zeit der Menarche!)
- Die Erfahrungen mit der Corona-Pandemie und der erzwungenen „Impfung“ mit modRNA/LNP hat erschreckende Komplikationen ausgelöst
- 2025/2026 treibt die WHO weltweit **Impfen als Prophylaxe** voran
- Die **modRNA/LNP** soll dafür die alleinige (Plattform-)Technik sein
- Deutschland unterstützt diese Institution, macht sich abhängig
- **Welche Gefahren entstehen daraus für Frauen?**

Studie: Verlust der Eiereserve bei Frauen nach modRNA/LNP

(Nicolas Hulscher et al., Epidemiologe und Administrator der McCullough Foundation (2024)<https://uncutnews.ch/covid-19-mrna-injektionen-zerstoeren-ueber-60-des-nicht-erneuerbaren-eizellvorrats-von-frauen/>Und Manniche et al. (Tschechei)

- Mit Ratten, denen man eine den Menschen äquivalente modRNA/LNP- Injektion intramuskulär injiziert hatte
- zeigten einen irreversiblen Verlust ihrer **Primordialfollikel**
- Verlust von > **60%** ($p < 0,001$ = hoch signifikant)
- Einbruch des AMH-Spiegels (Anti-Müller-Hormon) = **Fruchtbarkeitshormon**
- Zunahme absterbender Follikel = **dauerhafter Verlust!**
- Sowie ein sprunghafter Anstieg der Entzündungs- und Apoptose-Marker (TGFbeta1, VEGT, Caspase-3)
- **Wenn das für Frauen gilt—> Unfruchtbarkeit, verfrühte Menopause**

Plattformtechnologie modRNA/LNP

- Erfahrungen im Rückblick 2021-2024
- Brandbeschleuniger der „**silent inflammation**“, **Mitochondriopathie**
- Durch Mutationen schnell wirkungslos
- Ungebremste Schad-Protein-Produktion (Spikes, Nonsense-Proteine)
- Nukleotid-Eintritt in die Zelle (Bakterien-DNA/Plasmide, modRNA, SV-40)
- Pseudouridin= biomilitärische Schnittstelle, S1 Untereinheit ins Gehirn
- – Hippokampus-Blockade
- **Herz- und Gehirnschäden, Thrombosen, Turbokrebs - in jedem Alter**
- Keine Sicherheitsstudien vorgesehen! Keine Tierversuche
- Jede Menge Neuentwicklungen: RS-V, Influenza/Corona u.v.a.m.
- In D. Absinken der Geburtenrate um 110.000 (zw. 2021 und 2024)
- WHO an Pharma: jede Investition bringe **35 fache Rendite**

Rates of successful conceptions according to COVID-19 vaccination status: Data from the Czech Republic

Vibeke Manniche et. al: <https://doi.org/10.1177/09246479251353384> Int J Risk Saf Medactions- Universität Kopenhagen

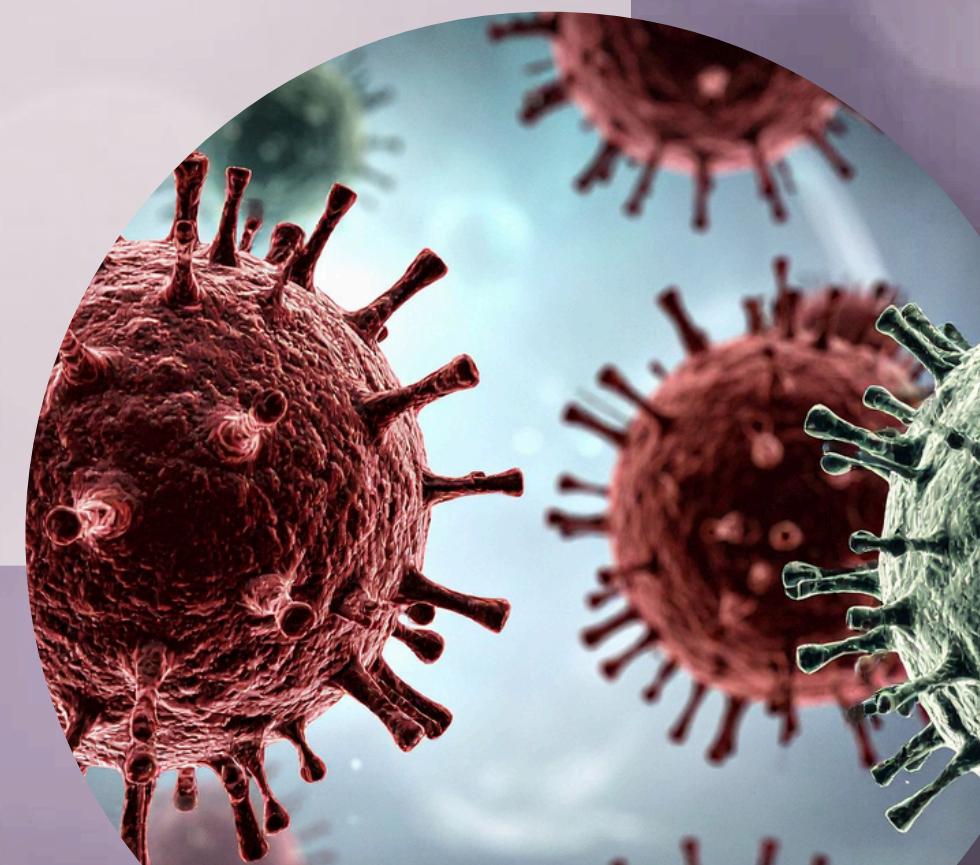
Search in PubMed

Search in NLM Catalog. Add to Search 2025 Jun 19

Erfolgreiche Konzeption und Covid-19-Injektionshäufigkeit, Tschech. Republik

- Czech Republik Studie (Jan. 21-Dez.23): 1.300.000 Frauen und 70% gespritzt
- modRNA/LNP-injizierte Frauen (18-39 J.) hatten ca. 33% weniger Schwangerschaften (Mannichen et al).
- Geburtenrate/1.000 Frauen 2021: **1,83**—> 2022: **1,62**—> 2023: **1,45**
- (Abstürze der Geburtenraten **2024 in D. - 110.000** (von 2021 - 2024 von 795.000 auf 685.000 Geburten) und in der EU
- —>**Schwangerschaften sind Immunprobleme!**

UNSER IMMUNSYSTEM



Mastzellen (MZ)

(Quelle: „Mastzellen als Auslöser einer unterschwelligen Entzündung“ in Toller, F-W, Mayer, W.: “Silent inflammation“, ML-Verlag, 1. Aufl.2024, S. 111-129)

- **Zellen des angeborenen IS**
- Aus dem Knochenmark, pluripotente hämatopoetische Stammzellen bilden MZ
- Leben mehrere Jahre (überstehen Anaphylaxie: regranulieren nach Wochen)
- Wandern als Vorläuferzellen über die Gefäße in jedes Organ und insbesondere in die Grenzflächen des Körpers, die mit der Außenwelt in Kontakt stehen: Haut, Schleimhaut, Magen-Darm, Atemwege; auch im Nervensystem/Gehirn
- Lokalisiert in Gefäßnähe und zu sensorischen Nervenfasern
- **„first line of defense“**; heterogene MZ mukosal und im Bindegewebe
- Sondern **> 200** Substanzen aus Granula ab: **biologisch aktive Mediatoren** wie Histamine, Prostaglandin E2, Zytokine, **Wachstumsfaktoren, Heparin** u.a.
- **Physiologisch für die Balance pro- und antiinflammatorisch**, bei Bedarf:
- Aktivierung von dendritischen Zellen, Leukozyten/ T-Zellen

Mastzellen (MZ)

(Quelle: „Mastzellen als Auslöser einer unterschweligen Entzündung“ in Toller, F-W, Mayer, W.: “Silent inflammation“, ML-Verlag, 1. Aufl.2024, S. 111-129)

- **Gesund: MZ sind beteiligt an**
 - **Entzündungen pro- und antiinflammatorisch,**
 - Immunbalance, Gewebereparatur, Wundheilung
 - der Angiogenese (Gefäßneubildung)
 - der **adaptiven Immunität und an der Immuntoleranz (Schwangerschaft)**
 - Fremderkennung und Vernichtung von Würmern/Parasiten, Bakterien und Viren
- **Pathologisch** beteiligt an Multiorganerkrankungen
 - Allergien, AIK wie MS, Psoriasis, rheumat. Arthritis; Anaphylaxie;
 - **MCAS** (MZ-Aktivierungssyndrom), Mastozytose= stimuliert!
 - **Entzündung** und **Wachstumsprozesse** wie Zysten, Myome, Endometriose
 - **ZNS-**(mit Mikroglia) **und Tumorerkrankungen** (Angiogenese)

Mastzellen-Aktivierungs-Syndrom (MCAS)

(Quelle: „Mastzellen als Auslöser einer unterschwelligen Entzündung“ in Toller, F-W, Mayer, W.: “Silent inflammation“, ML-Verlag, 1. Aufl.2024, S. 111-129)

- Krankhaft erhöhte Aktivierbarkeit der an sich normal verteilten Mastzellen
- (Bisher wurden lediglich Gene und Mutationen ätiologisch vermutet)
- Prakt. Erfahrung: **Impfinjektionsfolgen als Irritationseignisse mit gestörten**
- Grenzzonen (Schleimhäute, Milieu, mitochondriale Dysfunktionen +Darm/Blut-
- Schranke (Leaky-gut)/ZNS (Blut-Hirnschranke) mit gesteigerter Erregbarkeit
- **Folgen: Mastzellenvermehrung und Zunahmen der Degranulationen**
- **Typ I-Allergie, Urtikaria, Magen-Darm-Unverträglichkeiten (Nahrung)**
- **Autoimmunerkrankungen**
- **„silent inflammation“, Neuroinflammation**
- **Multisystemerkrankungen, Chronisches Müdigkeitssyndrom**
- **Histamin-Abbaustörung (DAO, Diaminoxidase-Schwäche)**
- **Krebs**

Wachstum Polypen, Zysten, Myome und MCAS

Mastzellen: wiederholt provoziert= Mastzellenaktivierungssyndrom (MCAS)

- Setzen aus Granulat über 200 Wirkstoffe frei: u.a. Histamin, TNF-alpha, Interleukine(Entzündung), VEGF(Blutgefäße), FGF(Gewebe), TGF-beta (Fibrose), PDGF(Zellwachstum), Östrogenrezeptoren—> Gewebewachstum
- In Polypen: Mastzellen, VEGF, IGF-1, TGF-beta, Entzündung
- In Zysten: Mastzellen, Eisprung entzündlich, bei MCAS: Entzündung im Ovar, gestörte Follikelruptur, Flüssigkeit/Zystenwachstum; PCO-S.
- In Myomen: Mastzellen, TGF-beta, VEGF—> Wachstum der Muskelzellen, Fibrose, Blutgefäße, chron. Entzündung
- **Aktivierung von Mastzellen im Beckenbereich durch: Östrogene, Disstress, Allergien, Darmprobleme, Histamine, Infektionen/chronische Entzündung**
- **Mastzellen haben Oestrogenrezeptoren**

Schadenspotenzial nach Impfinjektion

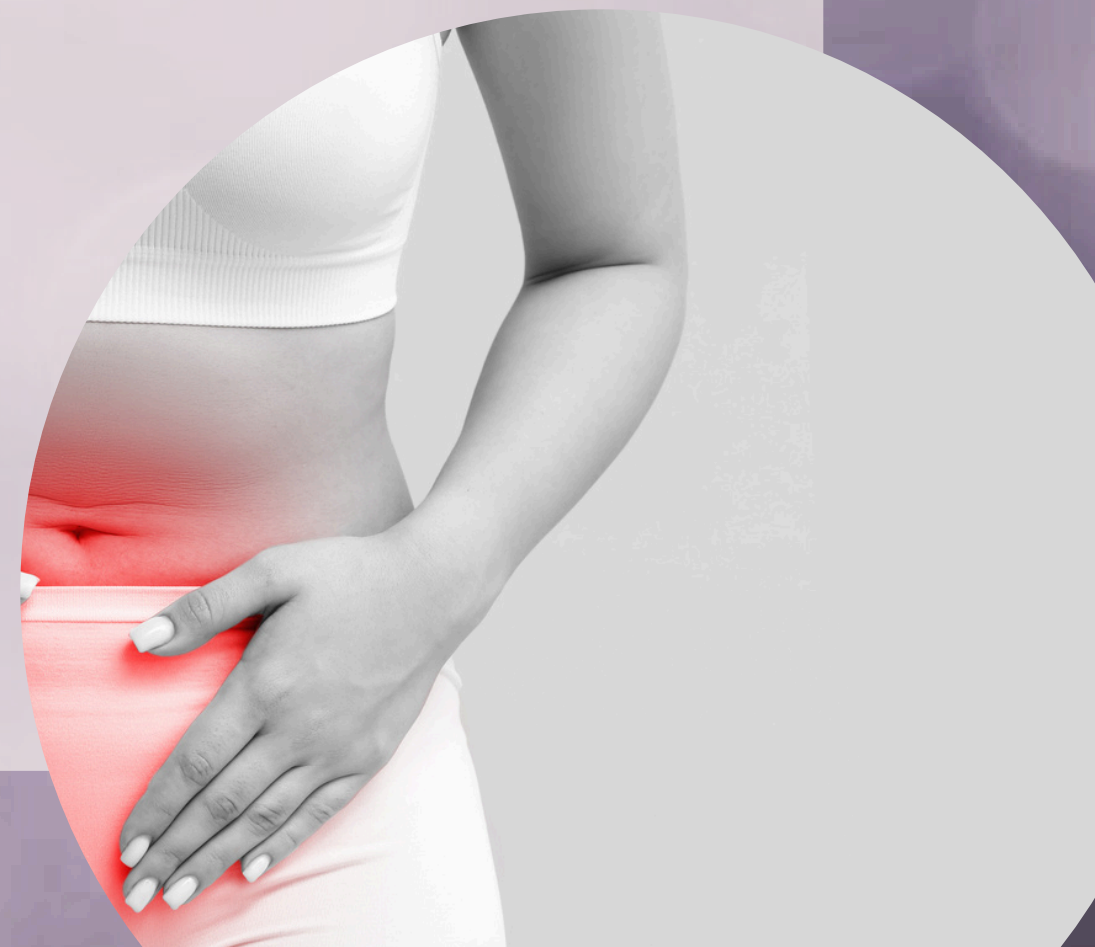
(Quelle: „Mastzellen als Auslöser einer unterschwelligen Entzündung“ in Toller, F-W, Mayer, W.: “Silent inflammation“, ML-Verlag, 1. Aufl.2024, S. 111-129)

- **vermittelt über die stimulierten Mastzellen mit > 200 Mediatoren:**
- systemisch: Fatigue, Unwohlsein, Gewichtsverlust, Anaphylaxie
- Atemwege: asthmatisch, nasales Jucken, Kehlkopfschwellung
- Herz-/Kreislaufsystem: Synkope, Tachycardie, Hypotension, Schwindel, Flush
- Verdauungstrakt: Übelkeit, Erbrechen, Reflux, abd. Krämpfe/Colitis
- Muskel/Skelettsystem: Muskel-/Knochenschmerzen, Osteoporose
- Haut: Juckreiz, Urtikaria, Angioödem, Flush
- neurologisch: Depression, Angst, Konzentrationsschwäche,
- verminderte Gedächtnisleistung, Schlaflosigkeit, Migräne
- – Tumore/Krebs: über ROS/freie Radikale, Mitochondriopathie

(Hypothetischer) Impfschadens-Mechanismus

- Impfinjektion in das Gewebe stimuliert die Mastzellen (Granula mit > 200 Wirkstoffen) → **lösen Alarm aller Immunzellen/Entzündung aus**
- Mastzellen gehören zum angeborenen Immunsystem
- Impfwiederholungen führen zum Mastzellen-Aktivierungssyndrom (MCAS) mit Steigerung der krankhaften Reaktionen (ca. 40% aller Frauen 2026, heute fraglich 40%?)
- setzen auch Wachstumsfaktoren frei → **Zysten, Myome, Metaplasien** zu Endometriumzellen und **Endometriose** im Bauchraum, (später **Krebs**)
- Schmerzen/Dysmenorrhoe durch Stimulation der Prostaglandinsynthese
- **Östrogene** steigern die unerwünschten Effekte
- Ibuprofen, Paracetamol (NSAR) hemmen die Prostaglandin-Synthese, aber verlängern damit den Schaden durch die Entzündung

ENDOMETRIOSE



Endometriose

(Quelle: E.Becherer, A.Schindler:„Endometriose“; Verlag Kohlhammer, Stuttgart, 4. Aufl., 2023)

- Name seit 1921! (Pockenimpfpflicht 1874-1976)
- Versprengte Endometriumzellen, gutartig
- (vor 2000: 5-25 % aller Frauen)
- **asymptomatisch: 40% // Symptomatisch 30%**
- **insgesamt 2026: bis zu 70% aller Frauen - und weiter zunehmend**
- 30 % der Ursachen für Sterilität
- Erstdiagnose am häufigsten zw. 25-29 Lj.
- Maximale Relevanz zw. 25.- 40. Lj.
- Häufigstes Symptom: Schmerzen!

- **Mit Myomen die häufigsten gynäkologischen Erkrankungen**

Endometriose, Risiken durch...

(Quelle: E.Becherer, A.Schindler:„Endometriose“; Verlag Kohlhammer, Stuttgart, 4. Aufl., 2023)

- Hormone: speziell **Östrogene**
- endokrine Disruptoren= Xenoöstrogene, stimulieren Östrogen-Rezeptoren
- **Entzündungen**, NSAR (Prostaglandin E2)→ (Dysmenorrhoe)
- **Impfungen/HPV 12-14. Lj., doppelte Aluminium-Dosis ???**
- chronisches Entzündungssyndrom mit Trigger: Lebensstil, Disstress, Ernährung, Bewegung, Belichtung, moderne Medizin
- Folgen:
 - veränderte Genexpressionsmuster des Endometriums, nachgewiesene Progesteron-Resistenz
 - begleitende Myomentwicklung, Tubenverlegungen, Blutzysten

Endokrine Disruptoren, EDCs

- **Bisphenole:** östrogenähnlich—> Gehirnentwicklung, Adipositas, Diabetes 2
- **Phthalate:** antiandrogen—> männl. Fehlbildungen u. Fertilitätsstörungen
- **PCB** (Polychlorierte Biphenyle): östrogenähnlich, stören SD-Hormone
—> Wachstumsstörungen, Immunstörungen, kognitive Defizite
- **Dioxine:** binden an AhR-Rezeptoren, beeinflussen Genregulation—> ZNS-u. Sexorgan-Entwicklungsstörungen, später erhöhtes Krebsrisiko
- **Pestizide:** östrogenähnlich, antiandrogen—> Frühgeburt, niedriges Geburtsgewicht, neurokognitive Defizite
- **PFAS** (per- u. polyfluorierte Substanzen): SD- und Sex.-Hormone—> geringes Geburtsgewicht, Störung der Immun- und Gehirnentwicklung
- **Parabene:** schwach östrogenähnlich—> Störungen im Fortpflanzungssystem, epigenetische Prägungen

Schmerzen bei Endometriose

- Zyklische Schmerzen, bei
- **94% Schmerzen (brennend, kneifend, dumpf)**
- **66% schwere Schmerzen**

- 55% Schmerzen bei Verkehr
- 48% schmerzhafter Stuhlgang
- 26% Schmerzen beim Urinieren

(chemisch: durch Histamine und Prostaglandine aus den Endometriosezellen, Entzündungen)

(mechanisch: fehlende Abflussmöglichkeit des Blutes; durch Zusammenziehen oder Strecken bei Menses, sex. Verkehr; Platzen von Zysten)

Konventionelle Therapie der Endometriose

(Leitlinie von 8/2020)

- Diagnostik und 1. Therapie: **Laparoskopie**
- Anwendung eines Gestagens (Dienogest)
- in 2. Linie: kombinierte orale Pillen (Östro-, Gestagen einphasig), evtl. durchgehend, Ziel: Amenorrhö
- Gestagen-Spirale (Mirena®)
- GNRHa (Gonadotropin-Analoga): künstliche Wechseljahre 3 Monate (insbesondere vor künstlicher Befruchtung)
- Nach-Op.: bei 45% der erstbehandelten Frauen Rezidiv bis 5 Jahre
- Nach-Op.: bei zuvor ausgedehntem Befund: 80% Rezidivrate

Endometriose alternativ

- Impfstopp
- IUP-, Hormonstop
- Lebensstil ändern
- kontrolliert biologische Lebensmittel, (keine Milch, selten Fleisch, Fisch, keine frittierten Speisen), Mineralwasser= Reduktion der Xenoöstrogene
- Bewegung, Belichtung
- Schwangerschaft zulassen - **danach nie wieder impfen und keine Hormone mehr**
- Fieber und saisonale Infekte zulassen
- **Homöopathie nach Anamnese mit dem Simillimum**

ENTZÜNDUNGEN IN DER SCHWANGERSCHAFT



Impfungen in der Schwangerschaft in D.2024

- alle Totstoff-Impfungen mit **Aluminium**-Adjuvans (!)
- wie T, D, Pert., Hep. A, B, HiB, MnK, Pnk, FSME, Grippe
- **(keine Meldungen über Schäden in KLINIKEN—> leere Statistiken)**
- Probleme: Beschädigungen der Immuntoleranz und Mastzellen in Plazenta, Blockade des Immunswitch T1/T2 mit Stimulation von T1—> = **Abstossung**
- forciert geforderte Impfungen/Injektionen:
 - gegen Influenza...**(modRNA/LNP)**
 - gegen Corona..... **(modRNA/LNP)**
 - Pertussis..... (mit Aluminium), nur kombiniert als DTPertPol in D.
 - RSV(genmanipul. Antigene, aluminiumfrei), Moderna: **modRNA/LNP**
 - (nach der Geburt: Nirsevimab (=monoklonaler Antikörper für das Neugeborene)
 - und viele mehr in der Zukunft

Wie schädigen Injektionen in der SS?

(ChatGPT, 9.9.25)

- Lokale und systemische Reaktionen abhängig von den injizierten Substanzen:
Entzündungsreaktion, TH1/TH2-Switch-Störungen
- Schädigungen durch plazentagängige Substanzen wie LNP, modRNA, Spike-Proteine, Genfragmente, Alum., (Quecksilber)
- **Mastzellen** sind auch in der Plazenta aktiv und beeinflussen Einnistung, Gefäßentwicklung und Wehen bis zur Abstoßung
- Mastzell-Reaktionen/Allergien mit den Folgen von Histamin-Ausschüttungen und Gefäßweitstellungen—> Blutdruckabfall, Plazentakrisen
- Besondere Risiken bei Injektionen für Schwangere mit MCAS-Vorschaden

SS. Schäden durch Entzündungen/Impfungen

- TH1/TH2 Shift gestört—> Aborte mit TH1-Anstieg
- infans mortuus (im Mutterleib verstorben)
- Frühgeburten
- vorzeitige Wehen
- Gestationsdiabetes
- Hypertonie
- Prä-/Eklampsie
- Hellp-Syndrom (Hämolyse, elevated liver enzymes, low platelet counts)=
Erythrozytenzerfall, angestiegene Leberenzyme, Thrombozytenabfall=) Leberschock
- hohe Sterberate

Disstress der Schwangeren

- **Bewirken beim Ungeborenen:**
 - Die Aktivierung der Mikroglia—> **Entzündung**
 - Oxidativen Stress.....—> **Entzündungen**
 - Mitochondriale Dysfunktion.....—>**Energiedefizienz**

- Folgen: **Aktivierung der Entzündungskaskade** von GSK3—> NFkappaB
—> Zytokine-> passieren die Plazentaschranke
- Frühe Beschädigung des Hippokampus durch die Neuroinflammation

- Massnahmen: **Versorgung der Schwangeren mit Lithium-1mg-orotat 1xtäglich und Vitamin D3 (40-60 ng/ml.)—> Schutz vor Neuroinflammation und vor Immunschwäche**

PCOS

POLYCYSTISCHES OVARSYNDROM UND INSULINRESISTENZ



Insulinresistenz

- **Reduzierte Empfindlichkeit der Insulin-Rezeptoren → BZ-Anstieg im Blut**
- Folge: Insulinsekretion steigt! Stille Wurzel vieler chronischer Erkrankungen!
- Einer der wichtigsten Schlüssel in der Vorbeugung und Heilung zahlreicher moderner Zivilisationskrankheiten wie Diabetis mellitus Typ 2, Herzerkrankungen, hormonelle Störungen, M. Alzheimer, Krebs
- Fast die Hälfte aller Erwachsenen ist übergewichtig (BMI 24-30) oder fettleibig (> 30)
- USA: bis zu 85% der Erwachsenen betroffen
- Europa: ein Drittel der erwachsenen Bevölkerung
- Deutschland: hohe Dunkelziffer
- Rasch ansteigende Zahlen in Asien und Lateinamerika

Probleme der Adipositas-Epidemie

- Generelle Stoffwechselaktivierungen durch **Entzündungen** nach Impfungen und von Generation zu Generation zunehmend
- vom weißen Fettgewebe (Energiespeicher, Fabrik für Botenstoffe und Signalmoleküle) gehen weitere **entzündliche Stimulationen aus**
- Wesentliche zusätzliche Faktoren:
 - Distress, Schlafmangel, Armut, Isolation, Depression
 - Fertig-, Instantgerichte: arm an Ballaststoffe und Proteinen (um 15% für Sättigkeit zu erzielen, steigt die konsumierte Menge), reich an Geschmacksverstärkern
 - Fast-food, Frittiertes/Transfettsäuren, Limonaden/Softdrinks
 - ultraverarbeitete Lebensmittel kombiniert mit Nährstoffen, die in natürlichen Zutaten nie gemeinsam in hoher Konzentration vorkommen, wie Fett und Salz oder Zucker und Salz

Insulinresistenz und PCOS

- Ein Drittel entwickelt später metabolisches Syndrom und Bluthochdruck
- Und Magnesiumerniedrigung
- —> erhöhter Nüchternzucker, erhöhte TG- und Cholesterinwerte, **erhöhtes Entzündungsgeschehen**

- **Durchbrechen der Insulinresistenz durch...**
- **Sport/Bewegung**
- **Ketogene Ernährung, Metformin**
- Supplementierung von Magnesium+ Vitamin E bewirken
 1. Verringerung der Insulinempfindlichkeit
 2. Positive Wirkung auf BZ und Glukosetoleranz
 3. senken ungünstige Blutfettwerte

ENTZÜNDUNGEN UND KREBS



Oxidative Prozesse, Mastzellen (MZ) und Karzinogenese

- oxLDL(Blutfette), ROS (Radikale) und Entzündung aktivieren MZ dauerhaft
- MCAS, chronisch aktivierte MZ, setzen freie Radikale, Zytokine, Proteasen frei, die DNA-Mutationen, Angiogenese, Tumor-Zellüberleben und Tumorerinvasion fördern und
- **MZ können so eine tumorfördernde Entzündungsnische schaffen**, die besonders für Darm-, **Brust-**, Prostata-, Pankreaskrebs, Melanome und Lymphome begünstigend ist
 -

In wie weit sind MZ an der Krebsentstehung beteiligt?

(ChatGPT 25.10.2025)

- MZ können Tumorwachstum hemmen und fördern! Gefäßlokalisierung (Tryptase, Chymase) der Mastzellen hochrelevant
- MZ erkennen Gefahrensignale (DAMPs, PAMPs) über Rezeptoren
- **MZ antitumoral:** Freisetzung von IL-1, TNF α , Heparin--> TU-zytotoxisch im frühen Stadium
- **MZ protumoral:** Freisetzung von Histamin, VEGF, IL-8, TGF β , Heparin, Proteasen—> im fortgeschrittenen Stadium
 - fördern die Gefäßneubildung mit VEGF, FGF-2, IL-8
 - mit IL-10 und TGF β werden T-Zellen und NK-Zellen gehemmt
 - Tryptase, Chymase bauen Kollagen und Matrix ab—> TU invasiver
- **MCAS erzeugt dauerhaft entzündliches Mikromilieu—> begünstigt DNA-Schäden und Zellproliferation (= Krebswachstum!)**

Insulinresistenz, Entzündung und Krebs

(Natur &heilen, September 2025, S.24-31, Dr. Benjamin Bikman, Brigham young University, USA)

- Krebspatienten weisen Insulinresistenz auf, die stärker als bei Diab.mell 2 ist
- Insulinresistenz befeuert den Krebsstoffwechsel= Risiko für Entstehung, Rückfälle, Todesfälle
- Krebspatienten haben erhöhtes Risiko für den Diabetes Typ 2
- Krebs sezerniert Zytokine (wie TNFalpha und IL-6)—> **Entzündung**
- **Insulinresistenz= Ungünstiger prognostischer Faktor für Krebsverlauf**
-
- —> Grundlage für Alternativen: Ketogene Ernährung, Mannose, Lebensstil, Bewegung, Belichtung, Alkohol und Rauchen beenden, Schlaf beachten, Disstress beenden, antientzündliches Leben.

Insulinresistenz, Entzündung und Krebs

(Natur &heilen, September 2025, S.24-31, Dr. Benjamin Bikman, Brigham young University, USA)

- Besonders enge Verbindung der IR mit Brust- und Prostatakrebs,
- **Brustkrebs:** sehr hohe Nüchtern-Insulinwerte= schlechteste Prognose
- 6 mal mehr Insulinrezeptoren als im gesunden Gewebe: Insulin= TU-„Dünger“
- Günstig: Medikamente, die die Insulin-Empfindlichkeit verbessern wie Metformin, GLP1-Analoga oder SGLT2-Hemmer
- (Vergrößerung der Prostata: 2-3 fach erhöhtes Risiko bei IR)
- **Prostatakrebs:** Erkrankungsrisiko bis 250% erhöht durch IR
- Nicht der Blutzucker maßgeblich, sondern hohe Insulinspiegel
- Prostatakrebs= Folge einer chronischen Insulinstörung
- (Norm Insulin im Blut: 5-325 mikroU./dL abh. von Mahlzeiten, Homa-Index)

KREBS IM „DAUERSCHLAF“

(SZ NR.29, MO.4.2.2013, S. 16 „WISSEN“ / NATURE-ONLINE: RÖCKEN, M., UNI TÜBINGEN)

- Es gibt **Ruhestadium von Krebs („Schlaf“)= Ca.in situ**
- Test mit immungeschwächten Mäusen, die keine Abwehr gegen Krebs haben: mit TNF (Tumornekrosefaktor) und Interferon Gamma ließ sich das Tumorwachstum in den Mäusen stoppen
- --> Die Tumorzellen verhielten sich wie „eingesperrt“

Fazit: Patienten können sich mit dem Tumor arrangieren und überleben deutlich länger!

DCIS, nicht invasive Neoplasie

(Umfrage, S. Rosenberg, Dana Faber Cancer Institute, Boston, 3/2022)

- 60% DCIS gehen in 30 Jahren nicht in ein invasives Ca über
- 20 Jahres Mortalität: 3,3 % / Zweittumor Gegenseite: 1,7%
- Aktive Überwachung? Umfrage bei 1.800 Frauen, 60 J.
- Große Unsicherheit, sowohl bei den Frauen wie auch in der Wissenschaft
- **Problem: Das DCIS kann „geweckt“/stimuliert werden !**

(Studie: Omer ZB et al. JAMA InternMed 2013;173(19):1830-1831)

Therapieangebote unter 3 Bezeichnungen: Übertherapie

- OP.....Arzneien...aktive Überwachung
- „Nicht invasiver Brustkebs“: 47%.....20%.....33%
- „Brustläsion“ : 34%.....18%.....48%
- „abnorme Zellen“ : 31%.....21%.....48%

DCIS, duktales Carcinoma in situ der Brüste

- zw. 50.-70 Lj. „Vorsorge-Programm“ gegen Brustkrebs
- Problem der Mammografie: Nachweisen von Kalk als Spätfolge von Entzündungen, kann aber muss kein Frühstadium von Mamma-Ca. sein
- richtige Aussage der
- Mammographie: 36%
- Ultraschall: 38%
- : 96% (zahlt die Kasse nicht!)

- PSA bei Männern wegen vergleichbar geringer Risiken abgeschafft

Alternative und praktische Abwägungen zum Brustkrebsrisiko

- Familienrisiko??? (Gentest: BRCA 1, 2—> Lebensstil, Ernährungskonsequenz)
- Impfrisiko: bes. nach mRNA/LNP
- allgemeine Krebsprophylaxe, bes. **Impfverzicht**
- ab 25. Lj. und nach SS. keine Hormone mehr
- regelmäßige Brustabtastungen im Rahmen der Gyn. Vorsorge-U. (alle 1-3 Jahre)
- bei schwerer Tastbarkeit (fibrozyst. Mastopathie) seltene orientierende Sono (38%), (Mammografie 36%), MRT 96% Aussage (auf Kontrastmittel mit Gadolinium verzichten!)
- Miasmen beachten

FAZIT UND KONSEQUENZEN



Frauen sind bedroht....

- Von Impfprogrammen — keine einzige Impfung notwendig!
- Von „silent inflammation“ — auch Trigger vermeiden
- Von Oestrogendominanz — Hormone meiden
- durch Xenoöstrogene — stimulieren Oestrogenrezeptoren, MZ
- Von Insulinresistenz — Übergewicht, Disstress,
- Bewegungsmangel, Ernährung und Kohlenhydrate
- Führen zu chronischer Entzündung und Wachstum von Polypen, Endometriose, Zysten, Myome und schliesslich zu Krebs.

Wie kann Entzündung beruhigt werden?

- Verzicht auf Unterdrückung und Verdrängung
- Authentizität
- Arzneiverzicht
- Impfverzicht
- Minimierung stimulierender Substanzen (Kaffee, Hormone, Jod, Folsäure, Drogen u.a.)
- Ausreichend Schlaf
- Bewegung, Sport, im Freien/Licht
- Fasten, tierieiweißarme Ernährung, vegetarisch/vegan
- Gewichtsnormalisierung
- Unterstützung von Fieber
- Schwangerschaft. Harmonische Sexualität
- Durch Eustress statt Disstress

ICH BEDANKE MICH FÜR IHRE AUFMERKSAMKEIT

DR. FRIEDRICH P. GRAF
WWW.SPRANGSRADE.DE

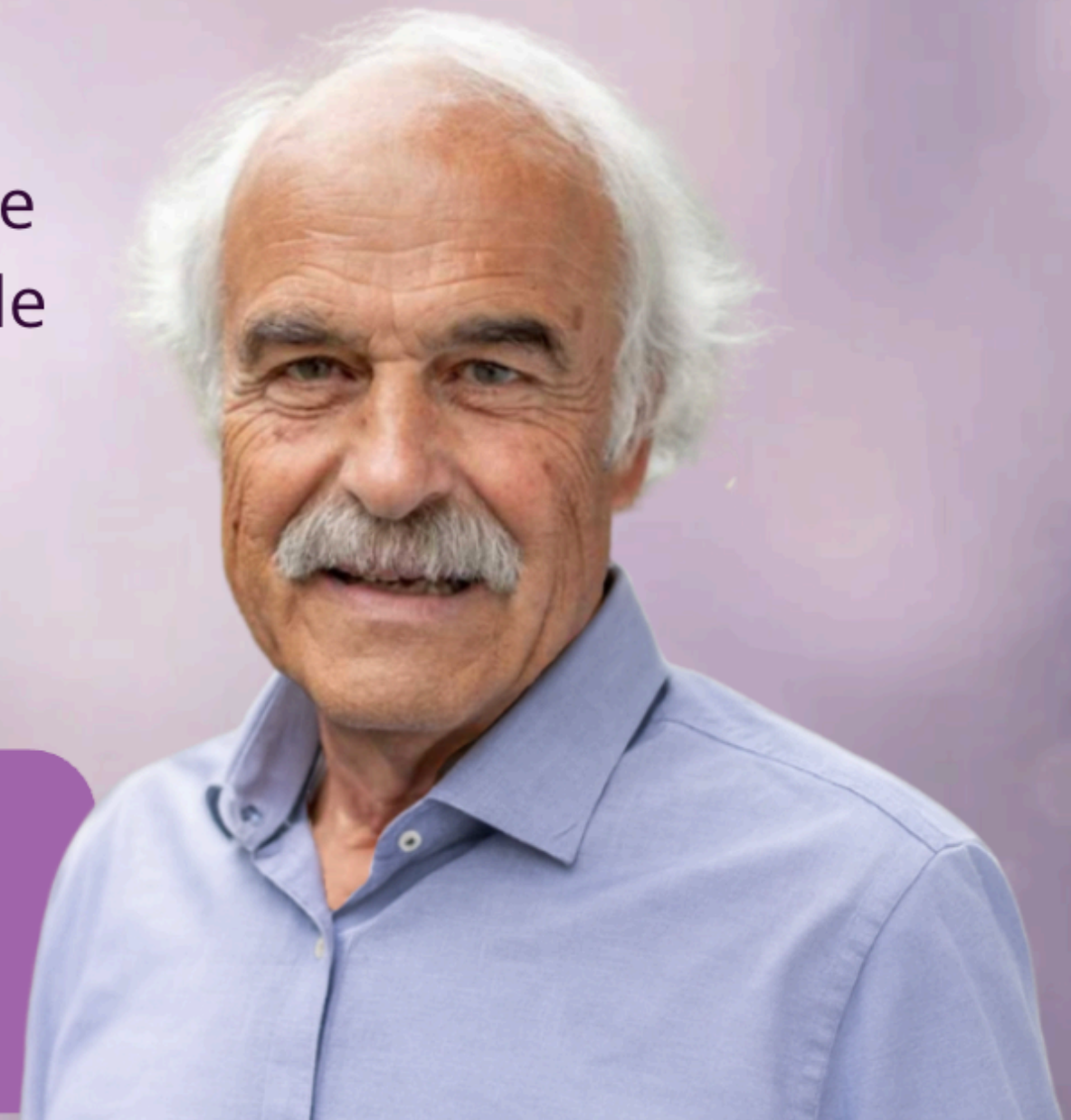
DAS LEBENSWERK VON DR. FRIEDRICH P. GRAF

Der umfassende Onlinekurs für die homöopathische
Begleitung aller Lebensphasen bis ins hohe, gesunde
Alter.



**Die Essenz aus 50 Jahren Praxiserfahrung –
erstmalig in einem Onlinekurs vereint!**

FRIENDS
for a better World



Warum du hier bist

Vielleicht kennst du das ...

- Du willst deine **Familie natürlich und ganzheitlich begleiten** – aber weißt nicht, was wirklich wirkt.
- Du kannst mit deinem Umfeld kaum über **Homöopathie** reden – niemand versteht, was dich bewegt.
- Du hast **Angst**, in einem Notfall das Falsche zu tun – oder zu spät zum Arzt zu gehen.
- Du ahnst, dass stille **Entzündungen und falsche Ernährung** viel mehr anrichten als du dachtest.



Du willst vertrauen können – statt ständig Angst zu haben

Stell dir vor ...



Du gewinnst Sicherheit im Alltag

Du weißt, was du konkret tun kannst, um deine Beschwerden zu bessern



Du weißt endlich, was deinem Körper wirklich gut tut

Keine Verwirrung mehr – sondern ein klarer, umsetzbarer Lebensstil.



Du verstehst Gesundheit auf einer völlig neuen Ebene

Du triffst eigene, klare Entscheidungen statt blind zu vertrauen.



Du aktivierst gezielt deine Selbstheilung

Du bist unabhängig von Schulmedizin und Pharmaindustrie



Du kannst Homöopathie sicher und wirksam anwenden

Du kannst gezielt deiner Familie helfen, statt zu raten oder auszuprobieren.

Du gehst von Reaktion und Unsicherheit hin zu Verständnis, Klarheit und **bewusster Führung deiner Gesundheit.**

Für wen ist dieser Kurs gemacht?

Dieser Kurs ist wertvoll für...

- ✓ **Mütter und Väter**, die ihre Kinder natürlich begleiten wollen.
- ✓ **Frauen**, die Schwangerschaft, Pubertät und Wechseljahre ganzheitlich verstehen möchten.
- ✓ **Heilpraktikerinnen**, die ihr Wissen vertiefen und Fälle sicherer einschätzen wollen.
- ✓ **Ärzte**, die ihren Patienten mehr anbieten möchten als Standardmedizin.
- ✓ **Hebammen**, die homöopathisches Wissen in ihre Arbeit integrieren wollen.
- ✓ **Alle**, die sich und ihre Familie ein Leben lang gesund begleiten möchten



Deine Module

MODUL 01

Einführung & Biografie

Dr. Grafts Lebensweg von der Schulmedizin zur Homöopathie.
Grundprinzipien der Selbstheilung, Lebenskraft und das Hahnemann'sche Denkmodell. Warum Homöopathie funktioniert – und wie.

MODUL 02

Silent Inflammation

Die stille Entzündung als Wurzel aller modernen Zivilisationskrankheiten. Mastzellen, Miasmatik und der Zusammenhang mit chronischen Erkrankungen. Was du heute tun kannst.

MODUL 03

Ernährung Teil 1 & 2

Ernährung als Fundament der Gesundheit. Mikrobiom, Darm-Hirn-Achse, Stillen, Beikost. Welche Lebensmittel die stille Entzündung fördern – und was sie hemmt.
Teil 2: Insulinresistenz, Übergewicht, Omega-3-Fettsäuren, Lithium, Vitamin D.
Praktische Ernährungsstrategien für jede Lebensphase.

Deine Module

MODUL 04

Besonderheiten der Homöopathie

Das homöopathische Arzneimittelbild von Coffea – Schlafstörungen, Überreizung, Erschöpfung. Wann und wie Coffea Leben verändert.

MODUL 05

Die Kalium-Salze

Die Kali-Gruppe in der Praxis: Konstitutionsmittel für Erschöpfung, Angst und chronische Schwäche. Fallbeispiele aus 50 Jahren Praxis.

MODUL 06

Kinder

Homöopathische Begleitung von Kindern – körperliche, emotionale und seelische Entwicklung. Typische Mittel, häufige Herausforderungen, Elternratschläge.

Deine Module

MODUL 07

Pubertät

Homöopathische Begleitung von jungen Erwachsenen – körperliche, emotionale und seelische Entwicklung. Typische Mittel, häufige Herausforderungen, Elternratschläge.

MODUL 08

Schwangerschaft

Die wichtigste Lebensphase homöopathisch begleiten: Übelkeit, Angst, Mastzellen, Geburtsvorbereitung, Wochenbett. Praktisches Wissen für werdende Mütter und Hebammen.

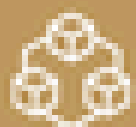
MODUL 09

Wechseljahre

Hormonveränderungen, typische Beschwerden und homöopathische Mittel. Warum die Wechseljahre keine Krankheit sind – und wie man gesund durch sie hindurchkommt.

LIVE

2 Live-Praxis-Mentorings



33+ Stunden Lehrmaterial



Aufzeichnungen & Originalkripte

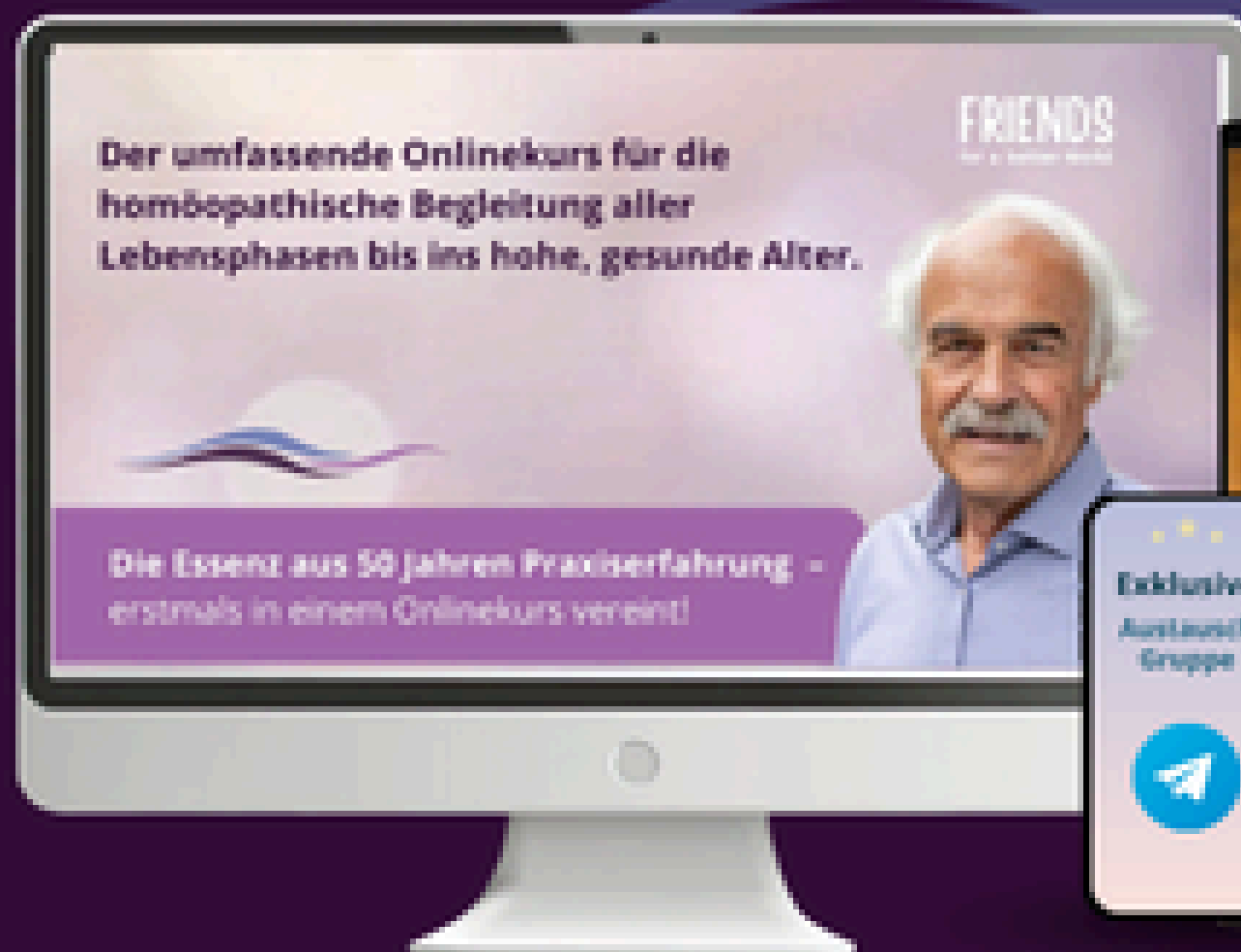


exklusive Community



unbegrenzter Zugriff

DAS LEBENSWERK VON DR. FRIEDRICH P. GRAF



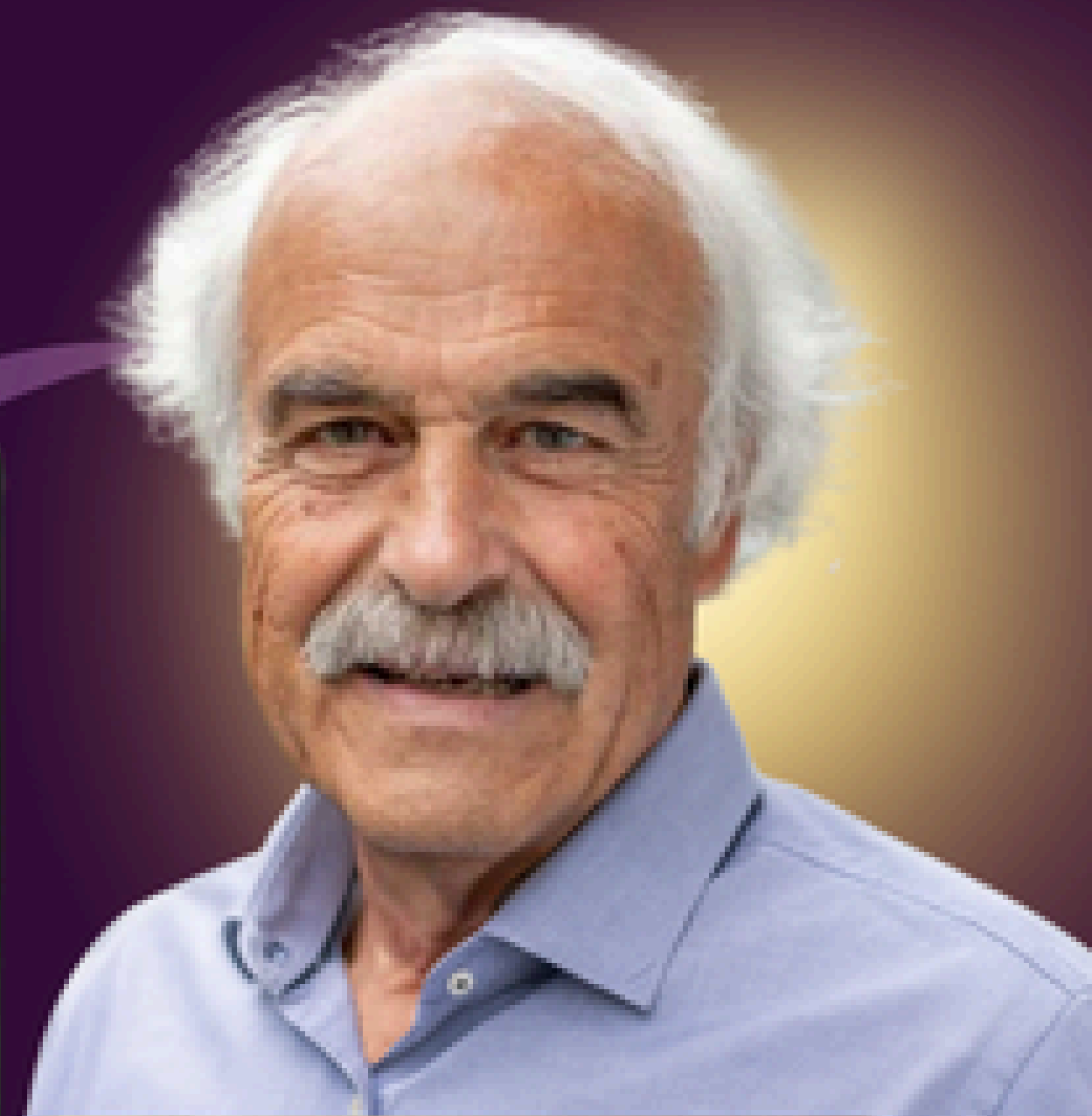
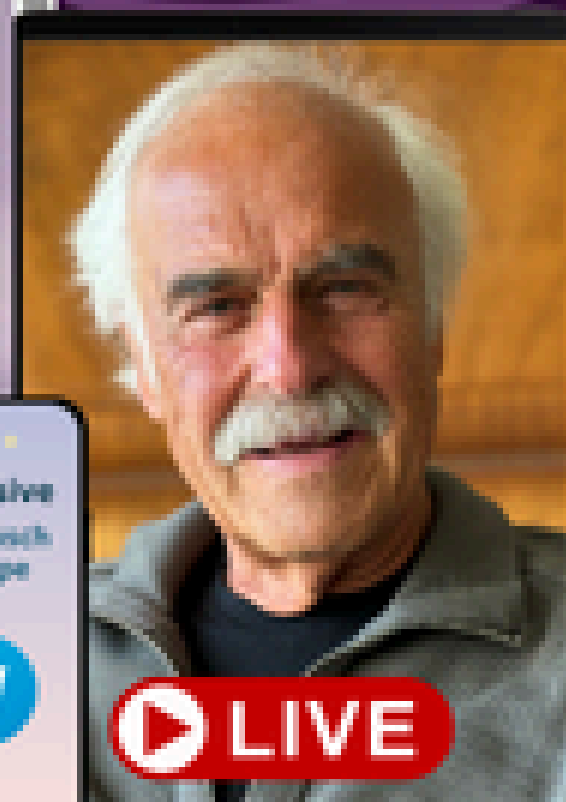
Der umfassende Onlinekurs für die homöopathische Begleitung aller Lebensphasen bis ins hohe, gesunde Alter.

Die Essenz aus 50 Jahren Praxiserfahrung – erstmals in einem Onlinekurs vereint!

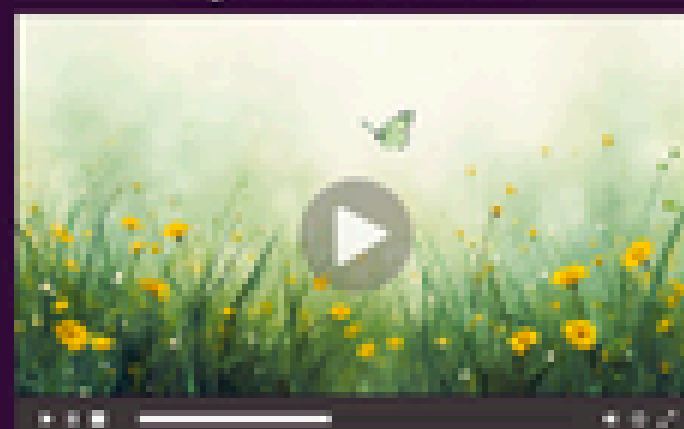
Exklusive Austausch-Gruppe



LIVE

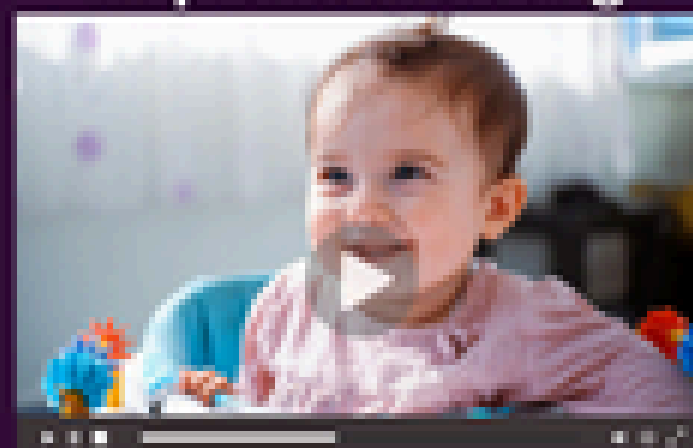


Spezialvideo



„Heuschnupfen und Eigenbluttherapie“

Masterclass
Impfentscheidung



5 Stunden Videomaterial zum Thema Impfen

Aktionspreis:

nur bis 07.04.2026

Statt 649€

jetzt nur **349 €**

Ratenzahlung möglich

NUR FÜR DIE ERSTEN 100

Als besonderen Dank für ihr Vertrauen schenken wir den ersten 100 Käufern den

QUICKFINDER Frauenbeschwerden & Homöopathie

Es ist ein übersichtliches Nachschlagewerk als PDF, eine Materia Medica mit:

den wichtigsten homöopathischen Mitteln für typische Frauenbeschwerden

klaren Dosierungshinweisen und Hauptindikationen

hilfreichen Modalitäten zur sicheren Anwendung

Von Menstruation über Schwangerschaft bis zu den Wechseljahren –

inklusive bewährter Mittel bei chronischer Blasenentzündung.

Ein Werkzeug, das dir im Alltag Sicherheit gibt.



Ich bin dabei



14 Tage Rückgaberecht





„Was die Seele nicht heilt, muss der Körper austragen.“

— Jan Scholten, Utrecht, NL

Leitsatz Dr. Friedrich P. Grafs 40-jähriger Praxisarbeit*